

Veekeskkonnariskiga tegevuse registreeringu taotlusele keskkonnamõju hindamise algamata jätmine

I.OTSUSTUS

Lähtudes Rita Popenko esitatud veekeskkonnariskiga tegevuse registreeringu taotlusest, arvestades keskkonnamõju hindamise ja keskkonnajuhtimissüsteemi seaduse § 3 lõike 1 punkti 2, § 6 lõike 2 punkti 22, § 9 lõiget 1, § 11 lõikeid 2, 2², 2³, 4, 8 ja 8¹, § 12 lõige 1¹ punkti 1, Vabariigi Valitsuse 29.08.2005 määruse nr 224 „Tegevusvaldkondade, mille korral tuleb anda keskkonnamõju hindamise vajalikkuse eelhindang, täpsustatud loetelu“ § 1 lõiget 1 ja § 15 punkti 8, keskkonnaministri 16.08.2017 määrust nr 31 „Eelhindangu sisu täpsustatud nõuded“ otsustab Keskkonnaamet:

- 1. Jätta algamata keskkonnamõju hindamine Rita Popenko esitatud veekeskkonnariskiga tegevuse registreeringu taotluse menetluse raames.**
- 2. Täiendavad keskkonnauuringud ei ole vajalikud, samuti kavandatava tegevuse erisused ja keskkonnameetmed muidu ilmnedä võiva olulise ebasoodsa keskkonnamõju vältimiseks või ennetamiseks.**

II. ASJAOLUD

Rita Popenko esitas 25.10.2024¹ Keskkonnametile nõuetele vastava veekeskkonnariskiga tegevuse registreeringu taotluse Võru linnas Linnu tn 1 maaüksusega² piirneval lõigul (25 m pikkusel kaldaalal) Kubija järvest korrashoiu eesmärgil taimestiku ja sette eemaldamiseks mahus ca 44 m³. Tööde piirkond asub Võrumaal Võru linnas Linnu tn 1 maaüksusest lääne suunas Kubija järves (Kubija järve maaüksusel)³.

Taotletav tegevus (korrashoiu eesmärgil orgaanilise sette eemaldamine veekogust) ei ole olulise keskkonnamõjuga tegevus keskkonnamõju hindamise ja keskkonnajuhtimissüsteemi seaduse (KeHJS) kohaselt. Kavandatava tegevuse ala asub Natura 2000 võrgustikku kuuluval Kubija järve looduslal⁴. Kubija järv on kaitse all Kubija järve hoiualana⁵. Nii Kubija järve loodusala kui Kubija järve hoiuala kaitse-eesmärk on Loodusdirektiivi I lisas nimetatud elupaigatüübi looduslikult rohketoitelised järved (3150) ja II lisas nimetatud liigi tiigilendlase (*Myotis dasycneme*) elupaiga kaitse.

KeHJS § 3 lõike 1 punkti 2 kohaselt hinnatakse keskkonnamõju, kui kavandatakse tegevust, mille korral ei ole objektiivse teabe põhjal välistatud, et sellega võib kaasnedä eraldi või koos muude tegevustega eeldatavalt oluline ebasoodne mõju Natura 2000 võrgustiku ala kaitse-eesmärgile, ja mis ei ole otseselt seotud ala kaitsekorraldusega või ei ole selleks otseselt vajalik. Kavandatud tegevus ei ole otseselt seotud ala kaitsekorraldusega ega ei ole selleks otseselt vajalik.

¹ Keskkonnaotsuste infosüsteemis KOTKAS registreeritud 25.10.2024 dokument nr DM-129723-4

² Kinnistu registriosa nr 256341, katastritunnus 91901:014:0480

³ Kinnistu registriosa nr 6220050, katastritunnus 91901:014:0073, EELIS kood VEE2137800

⁴ Registrikood EE0080627

⁵ Registrikood KLO2000070

KeHJS § 11 lõike 2 kohaselt otsustaja vaatab tegevusloa taotluse läbi ning teeb otsuse keskkonnamõju hindamise (KMH) algatamise või algatamata jätmise kohta KeHJS § 6 lõikes 2¹ viidatud tegevuse korral õigusaktis sätestatud tegevusloa taotluse menetlemise aja jooksul, kuid hiljemalt 90. päeval pärast KeHJS § 6¹ lõikes 1 loetletud teabe saamist. KeHJS § 9 kohaselt on otsustaja tegevusloa andja, veeseaduse § 198 lõike 2 kohaselt on antud juhul otsustaja Keskkonnaamet KeHJS tähenduses.

KeHJS § 6 lõike 2 punkti 22, Vabariigi Valitsuse 29.08.2005 määruse nr 224 „Tegevusvaldkondade, mille korral tuleb anda keskkonnamõju hindamise vajalikkuse eelhindang, täpsustatud loetelu“ määruse nr 224 § 1 lõike 1 ja § 15 punkti 8, KeHJS § 6¹ lõike 3 ja § 11 lõigete 2 ja 4 kohaselt peab loa andja andma eelhindangu selle kohta, kas selline tegevus, mis ei ole otseselt seotud ala kaitsekorraldusega või ei ole selleks otseselt vajalik, kuid mis võib üksi või koostoides muu tegevusega eeldatavalt mõjutada Natura 2000 võrgustiku ala või kaitstavat loodusobjekti, on olulise keskkonnamõjuga tegevus ning kaaluma KMH algatamise vajalikkust. KeHJS § 11 lõike 2³ järgi KMH vajalikkus otsustatakse, lähtudes eelhindangust ja asjaomase asutuse seisukohast.

EELHINNANG

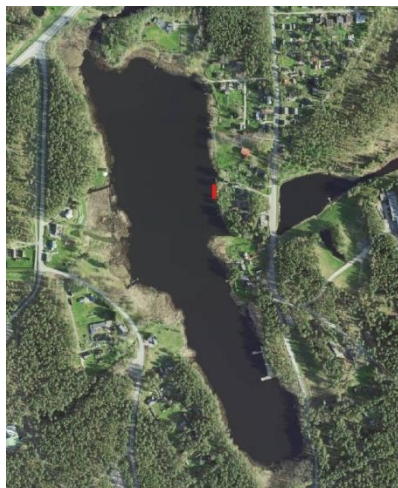
Keskkonnamõju hindamise ja keskkonnajuhtimissüsteemi seaduse § 6¹ lõike 3 järgi annab Keskkonnaamet eelhindangu arendaja esitatud ja muu asjakohase teabe alusel ning lähtudes kavandatavast tegevusest, selle asukohast ning eeldatavast keskkonnamõjust. Eelhindangu sisu täpsustatud nõuded on KeHJS § 6¹ lõike 5 alusel kehtestatud keskkonnaministri 16.08.2017 määrusega nr 31 „Eelhindangu sisu täpsustatud nõuded“ (*määrus nr 31*).

1.Kavandatav tegevus

1.1.tegevuse iseloom ja maht

Veekeskkonnariskiga tegevuse registreeringu taotlus esitati Võrumaal Võru linnas Linnu tn 1 maaüksusega piirnevas kaldalõiguses Kubija järvest korrashoiu eesmärgil taimestiku ja sette eemaldamiseks. Töödega hõlmatava kaldalõigu pikkus on 25 m, laius ca 4 m. Tööde kogumaht u 44 m³ (eemaldatakse kuni 50 cm paksune juurtevaheline mudakiht). Töid on kavas teostada ekskavaatoriga ning eemaldatud sete planeeritakse Linnu tn 1 maaüksusele.

Samale alale varasemalt väljastatud veekeskkonnariskiga tegevuse registreeringu nr 14-6/21/13-4 kehtivuse ajal 11.03.2021-31.12.2023 tegevust ellu ei viidud.



Joonis 1. Taotluses toodud tööde ala (tähistatud punasega).

1.2.tegevuse seos asjakohaste strateegiliste planeerimisdokumentidega ning lähi-piirkonna praeguste ja planeeritavate tegevustega

Taotletavaks tegevuseks ei ole planeeringu koostamine vajalik. Tööde alale ja Linnu tn 1 maaüksusele ei ole detailplaneeringuid kehtestatud. Võru Linnavolikogu 11. märtsi 2009. a. määrusega nr 98 kehtestatud Võru linna üldplaneeringus on märgitud, et „Kuna Kubija järve kallas on nii kohalike kui külastajate jaoks oluliseks puhkekohaks, säilitatakse nii järve ääres kui Kubja metsades maksimaalselt avaliku kasutamise võimalusi.“ Tööde ala asub riigi omandis oleval maal. Kubija järv ja selle kallasrada on avalikult kasutatav. Tööde piirkonnale lähim avalik juurdepääs on Linnu tänavalt.

Kubija järv asub Võru maakonna teemaplaneeringus „Asustust ja maakasutust suunavad keskkonnatingimused“ määratud I väärtusklassi Võru-Roosisaare-Kubija väärtusliku maastikul. Teemaplaneeringu soovitusel väärtusliku maastiku kasutamiseks on järvede rannaalade läbitavuse tagamine, kallasradade korras hoidmine. Seega kavandatud tegevus ei ole vastuolus teemaplaneeringuga.

Kavandatud tegevus on seotud Ida-Eesti vesikonna veemajanduskavaga 2022-2027. Vesikonna veemajanduskava koostamisel lähtutakse Euroopa Parlamendi ja nõukogu veepoliitika raamdirektiivis (2000/60/EÜ) ja veeseaduses sätestatud eesmärkidest ning nõuetest. Veepoliitika raamdirektiiv seab veekaitse põhieesmärgiks kõikide vete hea seisundi saavutamise. Kubija järv pinnaveekogum ei ole.

1.3.ressursside, sealhulgas loodusvarade, nagu maa, muld, pinnas, maavara, vesi ja looduslik mitmekesisus, näiteks loomastik ja taimestik, kasutamine

Tegevus on kavandatud avalikult kasutatava veekogu kaldaalal. Veekogu puhastamisel mudast ja taimestikust taastumatuid loodusressursse ei kasutusse ei võeta. Töökorras tehnika kasutamisel ei ole põhjavee või pinnavee saastumise ohtu.

1.4.tegevuse energiakasutus

Töid viiakse läbi ekskavaatoriga. Energiakasutus on peamiselt seotud masinate poolt kütuse kasutamisega tööde teostamiseperioodil, mille energiakulu ei põhjusta olulisi ebasoodsaid mõjusid

1.5.tegevusega kaasnevad tegurid, nagu heide vette, pinnasesse ja õhku ning müra, vibratsioon, valgus, soojus, kiirgus ja lõhn

Taotletava tegevusega ei kaasne saasteainete heidet pinnasesse, vette või välisõhku. Ajutiselt tõuseb setete eemaldamise ajal töötsoonis ja selle läheduses vees heljumi sisaldus. Peale tööde lõppu tavapäraselt heljum settib ning olukord normaliseerub.

Valguse, kiirguse ja lõhnareostust tegevusega teadaolevalt ei kaasne, samuti ei põhjusta tööde läbiviimine norme ületavat müra.

1.6. tekkivad jäätmed ning nende käitlemine

Veekogust korrashoiu eesmärgil taimede ja sette eemaldamisel ei kaasne jäätmete teket, väljakaevatud sete planeeritakse tööde piirkonna kõrvale Linna tn 1 maaüksusele.

1.7.tegevusega kaasnevate avariilukordade esinemise võimalikkus, sealhulgas heite suurus

Kui tegevuse läbi viimisel kasutatakse tehniliselt korrasolevaid masinaid, on veekogust sette eemaldamisel avariolukorra tekke oht eeldatavalt väike.

1.8.tegevuse seisukoht asjakohaste suurõnnetuste või katastroofide ohust, sealhulgas kliimamuutustest põhjustatud suurõnnetuste või katastroofide ohust teaduslike andmete alusel

Tegevusega ei kaasne eeldatavalt suurõnnetuste või katastroofide tekke ohtu.

2. Kavandatava tegevuse asukoht ja mõjutatav keskkond

2.1.olemasolevad ja planeeritavad maakasutused ning seal toimuvad või planeeritavad tegevused

Tööde piirkond asub Võru linnas Linnu tn 1 maaüksusest lääne suunas Kubija järve kaldaalal. Keskkonnaportaali andmetel 17 ha suuruse veepeegliga Kubija järv asub 226 509 m² suurusel riigiomandis oleval Kubija järve maaüksusel, mille maakasutuse sihtotstarve on 65% veekogude maa ja 35% üldkasutatav maa.

Kubija järv on avalikult kasutatav veekogu, mille ääres on 4 m ulatuses kallasrada.

Linnu tn 1 maaüksuse pindala on 1200 m² ja selle maakasutuse sihtotstarve on elamumaa 100%. Olemasolevat maakasutust kavandatav tegevus ei muuda. Pigem muutub peale kaldaala korrastamist kallasraja edasine kasutamine mugavamaks, kuna hetkel on kaldas kohati kibraste poolt tekitatud õõnsusi.

2.2.alal esinevad loodusvarad, sealhulgas maa, muld, pinnas, maavara, vesi ja looduslik mitmekesisus, nende kättesaadavus, kvaliteet ja taastumisvõime

Kubija järve pindala on keskkonnaportaali andmetel 17 ha, kaldajoone pikkus 2520 m. Järve veevahetus on 12 korda aastas, keskmine sügavus 3 m, suurim sügavus 5 m, tegemist on kalgiveelise eutroofse järvega.

Kubija järv on avalikult kasutatav veekogu, mis on erinevate huvigruppide poolt laialdaselt kasutatav. Piirkonnas, kus veekogu korrastustööd on kavandatud, ei asu avalikku supluskohta, kuid seda läbib kallasrada. Kavandatud tööde alal kasvab järve kaldaalal pilliroogu, vees on rohkelt veetaimi.

Reljeef langeb Linnu tn 1 kinnistul järve suunas tugevalt. Eesti põhjavee kaitstuse kaardi 1:50 000 (Maa-amet, 2024. Eesti Geoloogiateenistus) andmetel asub Linnu tn 1 maaüksus ja selle läheduses kavandatud tööde ala kaitstud põhjaveega alal.

Maaparandussüsteeme Linnu tn 1 ja tööde alal ei ole. Samuti puuduvad kultuurimälestised. Järve kaldaala ei asu ülejutataval alal.

2.3.keskkonna vastupanuvõime, mille hindamisel lähtutakse märgalade, jõeäärsete alade, jõesuudmete, randade ja kallaste, merekeskkonna, pinnavormide, maastike, metsade, Natura 2000 võrgustiku alade, kaitstavate loodusobjektide, alade, kus õigusaktidega kehtestatud nõudeid on ületatud või võidakse ületada, tiheasutusega alade ning kultuuri- või arheoloogilise väärtusega alade vastupanuvõimest

Tegevusest otseselt mõjutatav piirkond on veekogu osa ja kaldaala, kus tegevust läbi viiakse. Kubija järv asub tiheasustusalal - Võru linnas. Järve idakallas on tihedalt asustatud eramutega. Seega on kaldavöönd tugevasti mõjutatud inimtegevusest.

Linnu tn 1 maaüksusest u 325 m lõuna pool asub Kubija järve ääres Võru linna avalik supelrand.

Kubija järves toimuvad tööd jäävad Kubija järve hoiuala territooriumile, mis kuulub Kubija järve loodusalana Natura 2000 võrgustikku. Kaldal kaitstav loodusobjekt ei asu.

Kubija järvel ja selle lähiümbruses (sh tööde alal) on II kaitsekategooriasse kuuluvate käsitiivaliste pargi-nahkhiire (*Pipistrellus nathusii*), veelendlase (*Myotis daubentonii*), põhja-nahkhiire (*Eptesicus nilssonii*) ja tiigilendlase (*Myotis dasycneme*) leiukohad⁶ ning toitumisala.

Kavandatava tegevuse maa-ala piires puuduvad teadaolevalt sellised alad, kus õigusaktidega kehtestatud nõudeid on ületatud või võidakse ületada.

2.4. inimese tervis ja heaolu ning elanikkond

Tööde ala asub Võru linnas Kubija järves ja selle kaldapiirkonnas (25 m pikkune lõik). Veekogu avalikku kasutamist tegevus ei mõjuta. Avalik supelrand jääb u 320 m kaugusele lõuna suunda. Tööde ajal tuleb tagada kallasraja kasutamine. Veekogu kalda puhastamine ohusta inimeste tervist ega heaolu.

3. Hinnang keskkonnamõju olulisusele

3.1.mõju suurus, ulatus ja tõenäoliselt mõjutatava elanikkonna suurus

Kubija järve kaldajoone pikkus on 2520 m ja pindala 17 ha. Kubija järve kaldajoon on suures osas kaetud pilliroovööndiga. Tööde piirkond hõlmab u 25 m pikkuse kaldalõigu, mis on kogu Kubija järve kaldajoont arvestades väga väike osake. Kubija järve maht on keskkonnaportaali andmetel 340 tuhat m³. Hinnanguline sette kaevetööde on 44 m³. Eeltoodu ilmestab tööde piirkonna ja tööde mahu väiksest osatähtsust kogu järve parameetritega võrreldes.

Kaevetööd veekogus põhjustavad tööde ajal veekogus heljumi tavapärasest suuremat esinemist. Tegemist on siiski tööde ajal peamiselt töötsoonis ja selle vahetus läheduses esineva häiringuga, mis taastub peale tööde lõppu ning mille mõju kogu veekogu aspektist lähtudes on väheoluline.

Tööde teostamine toimub päevasel ajal ning kasutatava tehnika müra mõju jääb tööde piirkonda.

Tegevusest on otseselt mõjutatud ala, kus tegevus toimub. Tegevuse eesmärk ja lõpptulemus on Linnu tn 1 maaüksuse ja selle lähiümbruse elanike jaoks visuaalselt positiivne. Korrastatud kallas soodustab ka veekogu kallasraja kasutamist. Kuna veekogu settest puhastamine on ühekordne tegevus, ei ole tööde puhul tegemist pikaajalise olulise mõjuga.

3.2.mõju ilmnemise tõenäosus ja aeg

Kavandatud tegevusega kaasnevad häiringud avalduvad tööde ajal. Tööde ajal esineb müra ja tavapärasest suurem heljumi sisaldus vahetult veekogu töötsoonis. Arvestades järve kogu pindala ja võrreldes seda tööde ala piirkonnaga, ei ole tegemist olulise keskkonnamõjuga, vaid ajutise tööde perioodiga seotud häiringuga. Tavapäraselt peale tööde lõppu vee kvaliteet normaliseerub (heljum settib).

⁶ registrikoodid KLO9114187, KLO9114189, KLO9114188, KLO9100040

3.3.mõju laad, tugevus, kestus, sagedus ja pöördumus

Veekogust korrashoiu eesmärgil taimestiku ja sette eemaldamine on ühekordne tegevus. Seega on tegemist peamiselt tööde ajal esineva väheldase mõjuga. Tööd on sobivate ilmastikutingimuste korral teostatavad lühikese ajaperioodi jooksul, mistõttu on tegevuse mõju kokkuvõttes ühekordne ja lühiajaline. Peale tööde lõppu häiring veekogule lõpeb ning veekogu veekvaliteet on eeldatavalt endine (heljum settib).

3.4.mõju piiriülesus

Kavandatava tegevusega ei kaasne piiriülest mõju.

3.5.mõju Natura 2000 võrgustiku alale

3.5.1 Natura 2000 ala kaitse-eesmärgid ja nende kirjeldused

Kubija järve hoiuala kuulub üle-euroopalisel Natura 2000 kaitsealade võrgustikku Kubija järve loodusalana, mille kaitse-eesmärk on EÜ nõukogu direktiivi 92/43/EMÜ I lisas nimetatud elupaigatüübi – looduslikult rohketoiteliste järvede (3150) ja II lisas nimetatud liigi – tiigilendlase (*Myotis dasycneme*) elupaiga kaitse.

Elupaigatüübi looduslikult rohketoitelised järved (3150) - alla kuuluvad Eestis keskmiselt kalgiveelised rohketoitelised järved moreenmaastike nõgudes. Need järved on liigirikka taimhõljumiga, kuid selle biomass ei ole eriti rohke. Veesises taimestikus domineerivad põhja kinnituvad taimed, mille õisik ulatub veepinnale. Veekogud on head kalajärved. Elupaigatüübi tunnustaimedeks on kaelus-, läik- ja ujuv penikeel, vesikirburohi, valge vesiroos, järvkaisel, harilik pilliroog, konnaosi. Selgrootutest on tunnusloomadeks kiiljas jõekarp, harilik järvekarp, harilik mudapäevik, ühepäevikuline, hiidvana. Kalad kui tunnusloomad on latikas, haug, koha, särg, ahven, kiisk, roosärg, viidikas, koger (Paal, 2004).

Kubija järve elupaigatüüp on **looduslikult rohketoitelised järved (3150)** arvestatava esinduslikkusega (C), keskmises looduskaitse seisundis (C) ja keskmise üldise looduskaitse väärtusega (C). Ala kaitse-eesmärk on elupaigatüübi säilimine esinduslikkusega C või kõrgem ning järve ökoloogiline seisundiklassi mitte halvenemine.

Tiigilendlane, kelle elupaika toitumisalana Kubija järve hoiualal kaitstakse, on Eestis paiguti levinud ja suhteliselt vähearvukas nahkhiireliik (Masing jt, 2004). Suvisel ajal on tiigilendlane seotud veekogudega, käies seal öisel ajal toitumas. Tiigilendlane püüab saaki, milleks on veelembesed putukad, enamasti madalal veepinna kohal lennates, korjates seda veepinnalt või õhust. Suvepäevadel varjab tiigilendlane end tavaliselt majade pragudes ja õõnsustes. Talveks sobivad tiigilendlastele niisked, tõmbetuuleta koopad, suuremad keldrid või muud maa-alused õõnsused (Lotman, 2005; Masing jt, 2004; Vilbaste, 2004; Nahkhiirte kaitse tegevuskava, 2013). Kubija järve hoiuala on tiigilendlasele vaid suviseks toitumisalaks. Liigi peamised ohutegurid seostuvad varjupaikadega, talvitumis- ja sigimisaegse häirimisega väljaspool veekogu ning seetõttu ei haaku Kubija järve hoiualaga. Veekogu kui toitumisalala ohustab selle reostumine (eriti pestitsiididega).

Kubija järve hoiuala kaitsekorralduskava 2016-2025 kohaselt kavandatakse perioodi lõpus (2025) läbi viia elupaigatüübi inventuur ja tiigilendlase seisundi uuring. Samuti on ette nähtud läbi hoiuala valitsemise raames kaitsekorralduslike tulemuslikkuse seire läbiviimine.

3.5.2 Kavandatava tegevuse mõju prognoosimine Natura 2000 alale

Taotluses toodud tööde ala (25 m x 4 m) pindala on võrreldes kogu järve pindalaga väike. Järve elupaigatüübile ning vee-elustikule võimalike häiringute minimeerimiseks on tööde läbiviimiseks sobivaim aeg suve teise poole madalvee periood.

Veekogu kaldaala korrastamine on ajutise (tegevusaegse) iseloomuga. Sarnaste väikesemahuliste tegevuste läbiviimisel ei ole teadaolevate praktikate kohaselt ilmnenud olulisi negatiivseid mõjusid veekogule, loodusala eesmärgiks olevale elupaigatüübi soodsale seisundile ega liikidele. Kavandatava tegevusega ei kaasne ebasoodsat mõju, mis võiks pikaajaliselt ja pöördumatult kahjustada loodusala eesmärgiks olevat elupaigatüüpi. Seega, ei avalda kavandatud tegevus ebasoodsat mõju Natura 2000 võrgustikku kuuluva Kubija järve loodusala kaitse-eesmärkidele ja ala terviklikkusele.

Kubija järvele ja selle lähiümbrusse registreeritud tiigilendlane on Eestis elavatest nahkhiirtest üks suuremaid. Liik on paiguti levinud ja suhteliselt vähearvukas. Suvisel ajal on tiigilendlane seotud veekogudega, käies seal öisel ajal toitumas. Natura 2000 standardandmebaasi andmetel on alale fikseeritud ca 6-10 isendi esinemine (Kubja järve hoiuala kaitsekorralduskava 2016-2025).

Kavandatud tegevus toimub veekogus. Töid teostatakse kaldalt. Tööde ajal esineb tavapärasest suuremat müra. Nahkhiired on öise eluviisiga, mil nad käivad järvel toitumas. Pesa- ja varjupaikadena kasutavad nahkhiired vanemaid õõnsuste ja pragudega puid, aga ka pööninguid, keldreid ja muid sobilikke inimtekkelisi objekte Arvestades, et veekogu korrastustöid töid teostatakse veekogu sees tavapäraselt päevasel ajal, puude eemaldamist ei toimu, ei kaasne kavandatud tegevusega olulist mõju kaitstava liigi soodsale seisundile.

3.6. Teised kaitsealad ja muud liigid

Kubija järve loodusala on kaitstav Kubija järve hoiualana. Hoiuala kaitse-eesmärk on EÜ nõukogu direktiivi 92/43/EMÜ I lisas nimetatud elupaigatüübi – looduslikult rohketoiteliste järvede (3150) ning II lisas nimetatud liigi – tiigilendlase (*Myotis dasycneme*) elupaiga kaitse. Hoiuala kaitse-eesmärgid ühtivad loodusala kaitse-eesmärkidega. Tegevuse mõjusid on käsitletud ptk 3.5.2.

Kubija järvel ja selle lähiümbruses (sh tööde alal) on II kaitsekategooriasse kuuluvate käsitiivaliste pargi-nahkhiire (*Pipistrellus nathusii*), veelendlase (*Myotis daubentonii*), põhja-nahkhiire (*Eptesicus nilssonii*) ja hoiuala kaitse-eesmärgi tiigilendlase (*Myotis dasycneme*) leiukohad⁷ ning toitumisala. Looduskaitseseaduse (LKS) § 48 lõike 4 kohaselt rakendub piiritlemata II ja III kategooria kaitsealuse liigi elupaigas isendi kaitse. LKS § 55 lõike 6 kohaselt on keelatud kaitsealuse loomaliigi isendi püüdmise ja tahtlik häirimine paljunemise, poegade kasvatamise, talvitumise ning rände ajal.

Nahkhiired toituvad putukatest, keda nad püüavad järve kohal. Pesa- ja varjupaikadena kasutavad nahkhiired vanemaid õõnsuste ja pragudega puid, aga ka pööninguid, keldreid ja muid sobilikke inimtekkelisi objekte. Nahkhiired on peamised öiste eluviisidega putukate arvukuse piirajad ning seega on nahkhiirtel väga oluline koht ökosüsteemis. Kuna liiki ohustab peamiselt elu- ja varjupaikade hävimine, on vajalik varjupaikadeks sobivate puude säilitamine. Kavandatud tegevustega puude raiet ei kavandata, tööd toimuvad päevasel ajal, seega olulist mõju nahkhiirtele ei avaldu.

⁷ registrikoodid KLO9114187, KLO9114189, KLO9114188, KLO9100040

3.7. kavandatava tegevuse koosmõju muude asjakohaste toimuvate või mõjualas planeeritavate tegevustega

Keskkonnaamet ei ole taotletud tööde perioodiks 2024.-2025. aastal väljastanud Kubija järve veekeskkonnariskiga tegevuse registreeringud ega keskkonnalubasid veekogu korrashoiutegevusteks, süvendamiseks või muuks taoliseks tegevuseks vees.

Linnu tn 1 maaüksuse kõrval olevale Linnu tn 3 maaüksusele on antud veekeskkonnariskiga tegevuse registreering nr 14-6/20/43-6 (kehtivusega 15.07.2020-31.12.2020) Linnu tn 3 kinnistuga külgneva järve kaldaala korrastamiseks. Linnu tn 3 maaüksuse läheduses taotletava tegevuse elluviimise ajast möödab neli aastat, mistõttu ei eeldata veekogus varasema tegevusega koosmõju avaldumist.

3.8.ebasoodsa mõju tõhusa ennetamise, vältimise, vähendamise ja leevendamise võimalused

Kui töid viiakse läbi nõuetekohaselt, ei ole ebasoodsat mõju ette näha.

4. Eelhinnangu järeldus

Keskkonnaameti hinnangul puudub Kubija järvest Linnu tn 1 maaüksusega piirnevas lõigus kuni 44 m³ sette eemaldamisel oluline keskkonnamõju, mistõttu KMH algatamine ei ole vajalik alljärgnevatel põhjustel:

1. Kavandatud tegevus ei avaldada ebasoodsat mõju Natura 2000 võrgustikku kuuluva elupaigatüübi looduslikult rohketoiteliste järvede (3150) seisundile, Natura 2000 võrgustiku ala kaitse-eesmärgiks olevale liigile tiigilendlasele ning ta elupaigale.
2. On välistatud, et tegevus avaldab püsivat ja pöördumatut ebasoodsat mõju Kubija järve loodusala, mis kuulub Natura 2000 alade võrgustikku, kaitse-eesmärkidele ja ala terviklikkusele.
3. Kavandatava tegevusega ei kaasne olulist keskkonnamõju veele ega välisõhule, samuti ei ületata piirmäärasid müra ja õhusaastatuse osas, vibratsioon eeldatavalt puudub. Tegevusega ei kaasne koosmõju teiste tegevustega.
4. Kavandatava tegevusega ei kaasne mõju inimeste tervisele, heaolule ja varale, samuti avariiolekordi või suurõnnetusi.
5. Tööde tegemisel keskkonnakaitsenõuetele vastavalt on avariiolekordade esinemine vähetõenäoline.

KeHJS § 11 lõike 8¹ kohaselt KMH algatamata jätmise otsus peab muu hulgas sisaldama asjakohaseid KeHJS § 6¹ lõike 1 p 6 alusel esitatud kavandatava tegevuse erisusi või keskkonnameetmeid muidu ilmnedava või olulise ebasoodsa keskkonnamõju vältimiseks või ennetamiseks. Määruse nr 31 § 5 lõike 2 järgi, kui eelhinnangu järelduseks on kavandatava tegevuse KMH algatamata jätmine, esitatakse eelhinnangus põhjendatud juhul ettepanekud vajalikeks keskkonnameetmeteks.

Lähtudes käesoleva eelhinnangu tulemustest ning KeHJS § 6¹ lõike 1 punkti 6 kohasest teabest puudub vajadus kavandatava tegevuse erisuste või keskkonnameetmete järele muidu ilmnedava või olulise ebasoodsa keskkonnamõju vältimiseks või ennetamiseks.

III. MENETLUSOSALISTE ÄRAKUULAMINE

KeHJS § 11 lõike 2² alusel saatis Keskkonnaamet xx.10.2024 kirjaga nr DM-xxxx keskkonnamõju hindamise algatamata jätmise otsuse eelnõu koos eelhindangu ja veekeskkonnariskiga tegevuse registreeringu eelnõuga taotlejale, Võru Linnavalitsusele ja Riigimetsa Majandamise Keskusele seisukoha küsimiseks. Eelnõude kohta ettepanekuid ja märkuseid ei esitatud/esitati.

(allkirjastatud digitaalselt)

Karina Laasik
juhtivspetsialist
veeosakond

Anu Holvandus
vanemspetsialist
veeosakond

Pille Saarnits
vanemspetsialist
looduskasutuse osakond